

Informácia k meraniu účinku bŕzd jazdnou skúškou mobilnou aplikáciou mSTK

(13.11.2020)

Mobilnú aplikáciu mSTK s označením softvérovej verzie 2 (v súčasnosti iba pre operačný systém Android) nahrádzajúcu okrem čítačky palubnej diagnostiky aj meradlo spomalenia, je možné po úspešnej kalibrácii odborne spôsobilou osobou využívať na meranie účinku bŕzd jazdnou skúškou. Aplikácia nahrádzajúca meradlo spomalenia pre operačný systém iOS bude k dispozícii začiatkom roka 2021.

Keďže sa vyskytujú prípady, pri ktorých sa nesprávnym používaním tejto mobilnej aplikácie nedarí technikom technickej kontroly zmerať brzdný účinok korektne, spracovali sme jednoduchý prehľad podmienok pre správne meranie a častých prípadov nesprávneho používania tejto aplikácie.

Podmienky merania

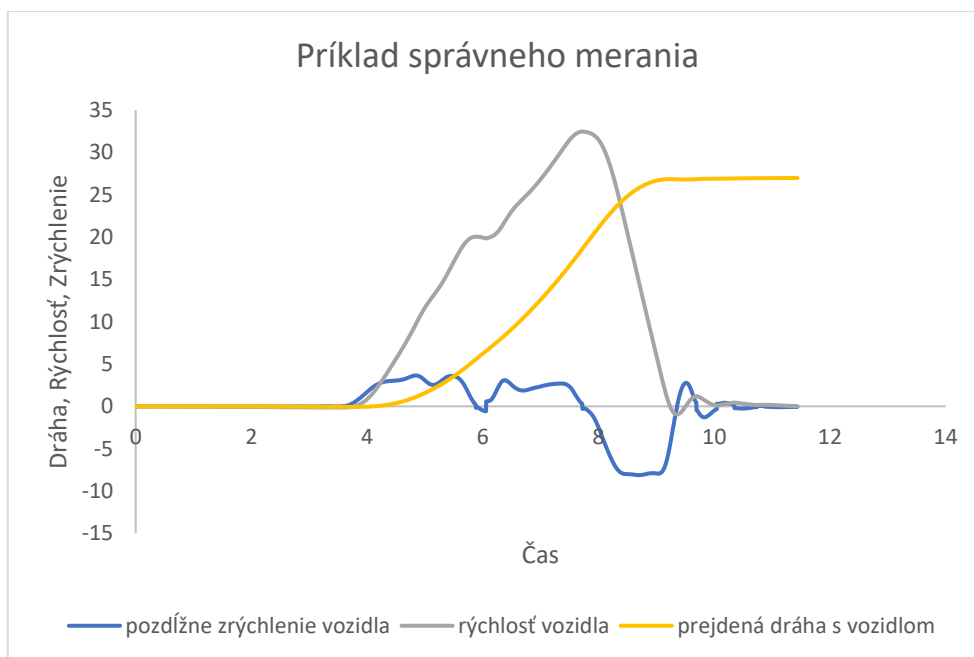
Mobilné zariadenie musí byť od začiatku (ŠTART) po koniec merania (STOP) prichytené v držiaku, ktorý je pripevnený k vozidlu. Aplikácia vyhodnocuje výsledok merania z pohybu mobilného zariadenia, preto je dôležité, aby bolo mobilné zariadenie pevne spojené s vozidlom a nezmenilo svoju polohu. Jazdná skúška sa musí vykonať na rovnej ceste bez zmeny sklonu cesty a s vhodnými adhéznymi podmienkami. Priebeh jazdnej skúšky musí byť v súlade s platným metodickým pokynom pre jazdné skúšky.

Príklad správneho merania

Správne výsledky merania sú iba po splnení všetkých podmienok merania. Mobilné zariadenie musí byť pripevnené v držiaku a meranie brzdného účinku musí prebehnúť po rovnej ceste.



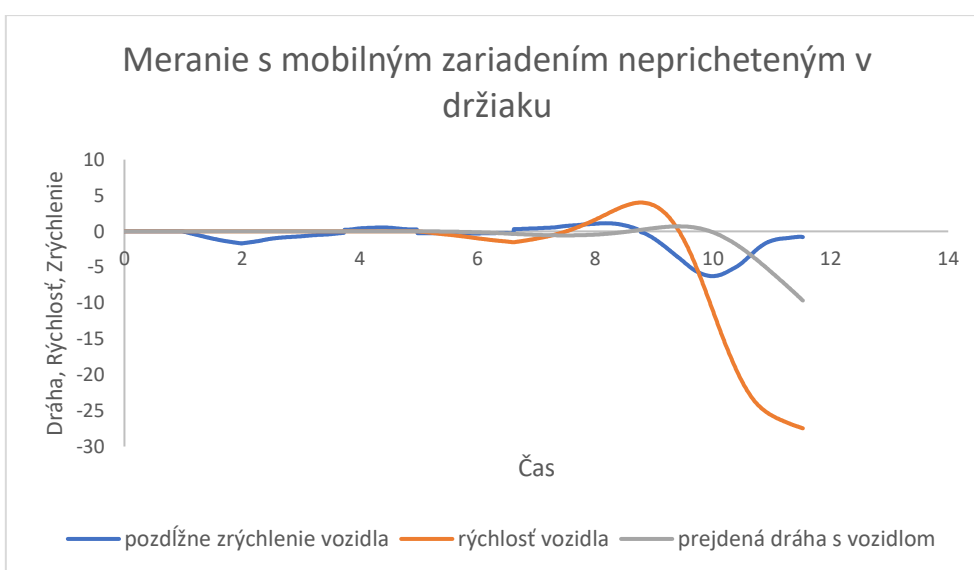
Vypočítaná rýchlosť musí byť po zastavení s vozidlom na hodnote 0. Vypočítaná dráha a zrýchlenie sa nesmú meniť. Ak vypočítané priebehy počas technickej kontroly nie sú v súlade s nižšie uvedeným grafom, nie sú splnené podmienky merania a meranie nie je korektné.

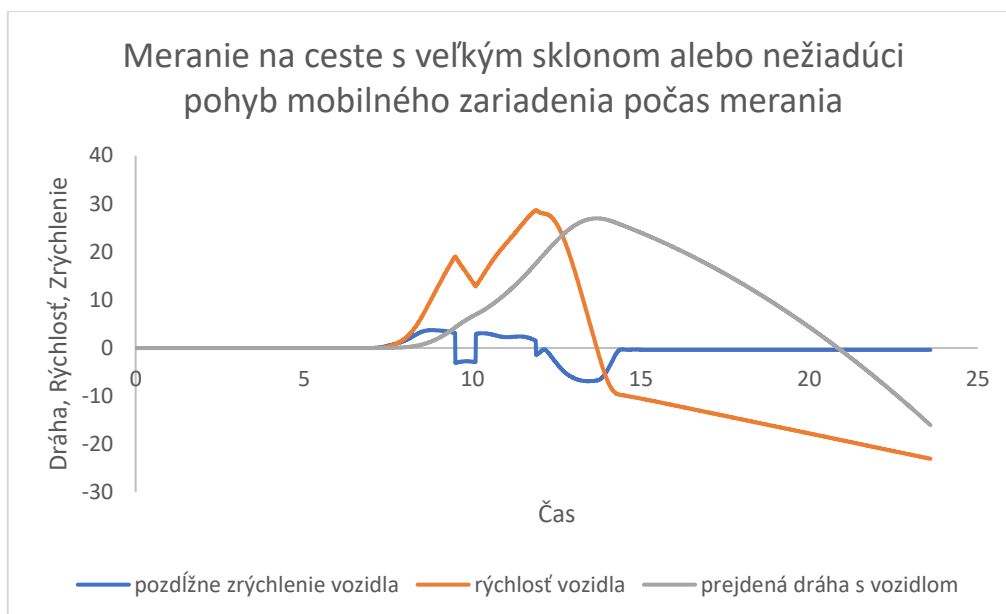


Časté prípady nesprávneho merania

Ak nie sú splnené podmienky merania, aplikácia môže ohlasovať chybové hlásenia alebo informácie, pre ktoré nie je možné odoslať namerané údaje do celoštátneho informačného systému technických kontrol. Prípady, pri ktorých aplikácia ukáže informáciu alebo neumožní odoslanie údajov, prípadne meria nesprávne hodnoty, môžu byť nasledovné:

- Nedosiahnutie minimálnej rýchlosti 20 km/h – je iba informácia, odoslanie údajov je umožnené,
- Mobilné zariadenie nebolo pri spustení merania uchytené v držiaku,
- Mobilné zariadenie nebolo počas celého merania uchytené v držiaku,
- Mobilné zariadenie bolo vybrané z držiaku pred ukončením merania,
- Meranie nebolo ukončené ihneď po zastavení s vozidlom,
- Meranie prebehlo na ceste s veľkou zmenou sklonu.





Čo je vidieť z prenesených údajov

Do celoštátneho informačného systému technických kontrol sa neprenášajú iba výsledky merania (stredné plné brzdné spomalenie a zbrzdzenie), ako ich vidí technik technickej kontroly, ale aj ďalšie údaje, z ktorých je možné celé meranie analyzovať, podobne ako zo skúšobne brzd.

Z nameraných dodatočných priebehov je možné zistiť nielen to, aké sú výsledky a hlavné priebehy dráhy, rýchlosti a zrýchlenia počas merania, ale je možné spozorovať zväčšený sklon cesty, nežiadúci pohyb mobilného zariadenia, neprichytené zariadenie v držiaku, či dokonca aj konkrétnu polohu mobilného zariadenia počas merania a priebeh GPS súradníc.

