

**Metodický pokyn č. 47/2018,  
ktorým sa stanovujú kontrolné položky týkajúce sa identifikácie vozidla  
(Kontrolné položky skupiny 0)**

**po zmene metodickým pokynom č. 10/2019 s účinnosťou od 1.4.2019, po zmene  
metodickým pokynom č. 19/2023 s účinnosťou od 1.9.2023 a po zmene metodickým  
pokynom č. 2/2024 s účinnosťou od 15.2.2024**

**Článok 1  
Predmet**

(1) Ministerstvo dopravy a výstavby Slovenskej republiky (ďalej len „ministerstvo“) podľa ustanovenia § 136 ods. 2 písm. a) tridsiatehoôsmeho bodu zákona č. 106/2018 Z. z. o prevádzke vozidiel v cestnej premávke a o zmene a doplnení niektorých zákonov vydáva metodický pokyn, ktorým sa stanovujú kontrolné položky týkajúce sa identifikácie vozidla (Kontrolné položky skupiny 0) (ďalej len „metodický pokyn“) vykonávané pri technických kontrolách.

- (2) Metodickým pokynom sa v rámci kontrolných položiek skupiny 0 stanovujú
- a) predpísané podmienky,
  - b) spôsob kontroly,
  - c) zoznam chýb, ktoré možno pri nich zistiť, a ich klasifikácia.

**Článok 2  
Kontrolné položky**

- (1) Kontrolné položky sú uvedené v prílohe.
- (2) Každéj kontrolnej položke prislúcha okrem názvu osobitný kód. Prvá číslica v kóde kontrolnej položky je na rozlíšenie príslušnosti do skupiny kontrolných položiek vždy „0“ (napr. kontrolná položka Tabuľky s evidenčným číslom má kód 0.1.).
- (3) Ak niektorá z požiadaviek osobitného predpisu, na ktorý sa kontrolná položka odvoláva, nie je priamo reprodukovávaná v predpísaných podmienkach v kontrolnej položke, potom sa pri technickej kontrole jej splnenie nepreveruje okrem prípadov, ak je to v kontrolnej položke výslovne ustanovené.
- (4) Spôsobom kontroly sa na účel tohto metodického pokynu rozumie stručný opis spôsobu preverenia splnenia predpísaných podmienok.
- (5) Spôsob kontroly predpísaný v jednotlivých kontrolných položkách je možné aplikovať s použitím predpísaného technologického vybavenia stanice technickej kontroly alebo bežného ručného náradia (napr. skrutkovač). Použitie iných technologických zariadení alebo nástrojov nie je potrebné, ale je prípustné, ak je nimi stanica technickej kontroly vybavená.

(6) Metódy predpísané ako spôsob kontroly spravidla nevyžadujú demontáž súčastí vozidla. V odôvodnených prípadoch je však potrebné odkrytovanie niektorých súčastí vozidla (napr. miesta vyznačenia identifikačného čísla vozidla VIN).

(7) Chyby, ktoré možno v jednotlivých kontrolných položkách zistiť, sú v súlade s ustanoveniami osobitného predpisu<sup>1)</sup> klasifikované ako

- a) ľahké chyby (označené písmenom „A“),
- b) vážne chyby (označené písmenom „B“) a
- c) nebezpečné chyby (označené písmenom „C“).

(8) Chyby, ktoré možno v jednotlivých kontrolných položkách zistiť, sú identifikované kódom uvedeným v kontrolných položkách, napr. „0.2.c“ pre chybu „Niektorý údaj uvedený v doklade vozidla je nečitateľný alebo zjavne chybný, pričom tento stav nevznikol zmenou vozidla oproti schválenému vyhotoveniu.“ v kontrolnej položke 0.2.

(9) Schválením vozidla sa na účel tohto metodického pokynu rozumie udelenie typového schválenia vozidla, typového schválenia EÚ vozidla, typového schválenia vozidla vyrobeného v malej sérii, typového schválenia vozidla EÚ vyrobeného v malej sérii, viacstupňového typového schválenia, viacstupňového typového schválenia EÚ, schválenia jednotlivého vyrobeného vozidla alebo schválenia jednotlivého dovezeného vozidla. Ak sa výraz schválenie vzťahuje len k niektorému konkrétnemu z týchto druhov schválenia, je to v texte presne uvedené.

### **Článok 3** **Účinnosť**

Tento metodický pokyn nadobúda účinnosť dňa 20. mája 2018.

**Peter Varga, MBA, MSc.**  
generálny riaditeľ sekcie cestnej dopravy  
a pozemných komunikácií ministerstva

---

<sup>1)</sup> § 49 vyhlášky Ministerstva dopravy a výstavby Slovenskej republiky č. 137/2018 Z. z., ktorou sa ustanovujú podrobnosti v oblasti technickej kontroly.

## KONTROLNÉ POLOŽKY SKUPINY 0

### 0. IDENTIFIKÁCIA VOZIDLA

<b>Tabuľky s evidenčným číslom</b>	<b>0.1.</b>
------------------------------------	-------------

#### **Predpísané podmienky**

1. Vozidlo, ktorému bolo pridelené evidenčné číslo,<sup>2)</sup> musí byť označené jednou alebo dvomi tabuľkami s evidenčným číslom. Na vozidlách kategórií M a N musia byť dve tabuľky s evidenčným číslom, jedna na prednej časti vozidla a orientovaná smerom vpred, druhá na zadnej časti vozidla a orientovaná smerom vzad. Na vozidlách kategórií L1e, L2e, L3e, L4e, L5e, L6e, L7e-A, L7e-B, O, T, R, C, Ps a Ls musí byť jedna tabuľka s evidenčným číslom na zadnej časti vozidla a orientovaná smerom vzad. Na vozidle kategórie L7e-C môže byť jedna alebo dve tabuľky s evidenčným číslom. *Poznámka: V minulosti bola vozidlám kategórie L7e-C pridelená jedna tabuľka s evidenčným číslom, neskôr dvojica.*
2. Evidenčné číslo uvedené na tabuľke alebo tabuľkách s evidenčným číslom, ktoré sú na vozidle, sa musí zhodovať s údajom v predloženom doklade vozidla.
3. Pripevnenie tabuľky s evidenčným číslom musí spĺňať požiadavky ustanovené osobitným predpisom.<sup>2)</sup> Rozmery a vyhotovenie tabuľky s evidenčným číslom musia spĺňať podmienky ustanovené osobitným predpisom.<sup>3)</sup>
4. Tabuľky s evidenčným číslom musia byť na vozidle umiestnené na mieste na to určenom konštrukciou vozidla v súlade s podmienkami ustanovenými osobitným predpisom.<sup>3)</sup>
5. Na tabuľke s evidenčným číslom ani v jej blízkosti na vozidle nesmú byť s výnimkou poznávacej značky Slovenskej republiky<sup>4)</sup> alebo značky s písmenami CD alebo CC umiestnené žiadne nápisy alebo označenia, ktoré by bránili riadnej čitateľnosti evidenčného čísla.
6. Tabuľka s evidenčným číslom musí byť riadne pripevnená, pričom nesmie byť narušená jej celistvosť, ani znemožnená jej čitateľnosť alebo identifikovateľnosť.
7. Tabuľka s evidenčným číslom nesmie byť nadmerne poškodená a evidenčné číslo na nej musí byť čitateľné.
8. Predpísané podmienky sa vzťahujú aj na zadné tabuľky s evidenčným číslom vyžarujúce svetlo pri zapnutom osvetlení vozidla.<sup>2)</sup> *Poznámka: Takéto vyhotovenie tabuľky s evidenčným číslom súčasne plní funkciu osvetlenia zadnej tabuľky s evidenčným číslom. V prípade jej použitia preto vozidlo nemusí byť vybavené ďalším osobitným zariadením na osvetlenie zadnej tabuľky s evidenčným číslom, respektíve toto na vozidle pôvodne namontované osobitné zariadenie môže byť nefunkčné.*

#### **Spôsob kontroly**

1. Prehliadkou sa overí označenie vozidla predpísaným počtom tabuliek s evidenčným číslom a zhoda evidenčného čísla na nich uvedeného s údajom v predloženom doklade vozidla. Overí sa vyhotovenie, stav a pripevnenie tabuliek s evidenčným číslom.
2. *Ak sa technická kontrola vykonáva na vozidle, ktoré bolo vyrobené pre tretie štáty, skontroluje sa, či je šírka a výška miesta, na ktorom má byť umiestnená zadná tabuľka s*

<sup>2)</sup> § 123 zákona č. 8/2009 Z. z. o cestnej premávke a o zmene a doplnení niektorých zákonov v znení neskorších predpisov.

<sup>3)</sup> § 35 vyhlášky Ministerstva vnútra Slovenskej republiky č. 9/2009 Z. z. ktorou sa vykonáva zákon o cestnej premávke a o zmene a doplnení niektorých zákonov v znení neskorších predpisov.

<sup>4)</sup> § 39 vyhlášky Ministerstva vnútra Slovenskej republiky č. 9/2009 Z. z. ktorou sa vykonáva zákon o cestnej premávke a o zmene a doplnení niektorých zákonov v znení neskorších predpisov.

evidenčným číslom, dostatočná na to, aby bolo možné na vozidlo umiestniť zadnú tabuľku s evidenčným číslom s rozmermi 52 cm × 11 cm alebo 34 cm × 20 cm. Ak na vozidlo nie je možné umiestniť zadnú tabuľku s evidenčným číslom s rozmermi 52 cm × 11 cm alebo 34 cm × 20 cm, do rubriky „Ďalšie záznamy STK“ protokolu o kontrole technického stavu časť A – technická kontrola (ďalej len „protokol o technickej kontrole“) sa uvedie tento text: „Miesto pre zadnú tabuľku s evidenčným číslom neplní technické požiadavky pre umiestnenie tabuľky s rozmermi 52 cm × 11 cm alebo 34 cm × 20 cm; je potrebné požiadať o povolenie výnimky z technických požiadaviek na umiestnenie zadnej tabuľky s evidenčným číslom s rozmermi 24 cm × 15 cm.“.

### Chyby

Kód			Opis	Hodnotenie
0.1.	a)	1	Na vozidle chýba tabuľka (tabuľky) s evidenčným číslom; <b>nevzťahuje sa na prípad, ak ide o chybu 0.1.SK.8.</b>	B
0.1.	a)	2	Tabuľka (tabuľky) s evidenčným číslom je nedostatočne či nespoľahlivo upevnená a mohla by odpadnúť.	B
0.1.	b)		Chýbajúci alebo nečitateľný údaj na tabuľke s evidenčným číslom.	B
0.1.	c)		Údaj na tabuľke s evidenčným číslom nie je v súlade s dokladmi alebo záznamami vozidla.	B
0.1.	SK	1	Vyhotovenie tabuľky s evidenčným číslom nezodpovedá predpísaným podmienkam (napr. pôvodne pridelená tabuľka je nahradená tabuľkou iného vyhotovenia, falzifikátom tabuľky alebo tabuľkou iných rozmerov).	B
0.1.	SK	2	Tabuľka s evidenčným číslom je poškodená, ale údaj na nej je možné prečítať.	A
0.1.	SK	3	Tabuľka s evidenčným číslom je pripevnená na vozidlo spôsobom, ktorý narušuje jej celistvosť ( <b>napr. tabuľka je priskrutkovaná k vozidlu</b> ).	A
0.1.	SK	4	Umiestnenie tabuľky s evidenčným číslom nezodpovedá predpisu.	B
0.1.	SK	5	V blízkosti tabuľky s evidenčným číslom sú iné než povolené nápisy alebo označenia.	A
0.1.	SK	6	Na tabuľke s evidenčným číslom sú iné než povolené nápisy alebo označenia.	B
0.1.	SK	7	Tabuľka s evidenčným číslom je prichytená <b>k držiaku</b> istiacou plastovou alebo kovovou páskou.	A
0.1	SK	8	<b>Tabuľka (tabuľky) s evidenčným číslom bola zadržaná políciou a vodič vozidla o tom predložil písomné potvrdenie.</b>	A

<b>Identifikačné číslo vozidla / podvozku / výrobné číslo</b>	<b>0.2.</b>
---	-------------

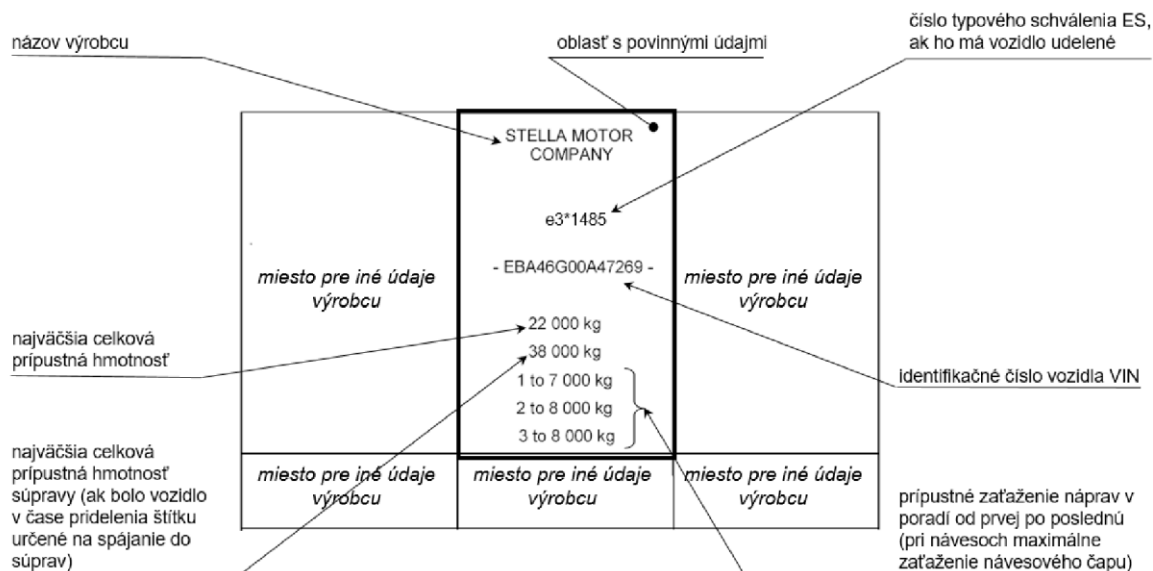
### Predpísané podmienky

1. Vozidlo musí byť označené identifikačným číslom vozidla VIN. Ak vozidlu nebolo pridelené identifikačné číslo vozidla VIN, ale iný identifikátor, ktorým môže byť identifikačné číslo traktora, výrobné číslo vozidla alebo podvozku, musí ním byť označené. Identifikačné číslo vozidla VIN alebo iný z uvedených identifikátorov, ktorým je vozidlo označené, musí byť vyznačený vozidla metódou tepania, razenia alebo obdobnou metódou na kovovej časti na prístupnom mieste podvozku alebo karosérie vozidla. Identifikačné číslo

vozidla VIN alebo iný z uvedených identifikátorov, ktorým je vozidlo označené, sa musí zhodovať s príslušným údajom uvedeným v predloženom doklade vozidla.

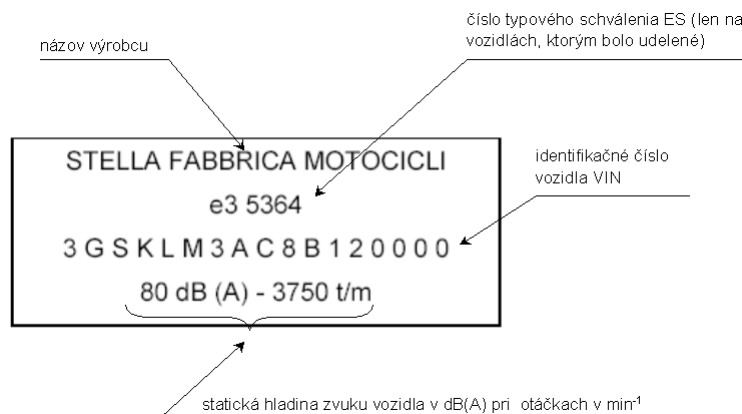
2. Vozidlo musí byť označené výrobným štítkom. Pri viacstupňovej výrobe v druhom a ďalších nasledujúcich stupňoch výroby vozidla musí byť vozidlo označené aj doplnkovým štítkom obsahujúcim požadované údaje, umiestneným pri výrobnom štítku. Výrobný štítok vozidla musí byť pevne pripevnený na viditeľnom a ľahko prístupnom mieste na súčasti vozidla, ktorá sa pri používaní nevymieňa. Výrobný štítok

- a) vozidiel kategórií M, N a O schválených počnúc 15.9.2005 musí obsahovať údaje podľa vzoru na obrázku č. 1,



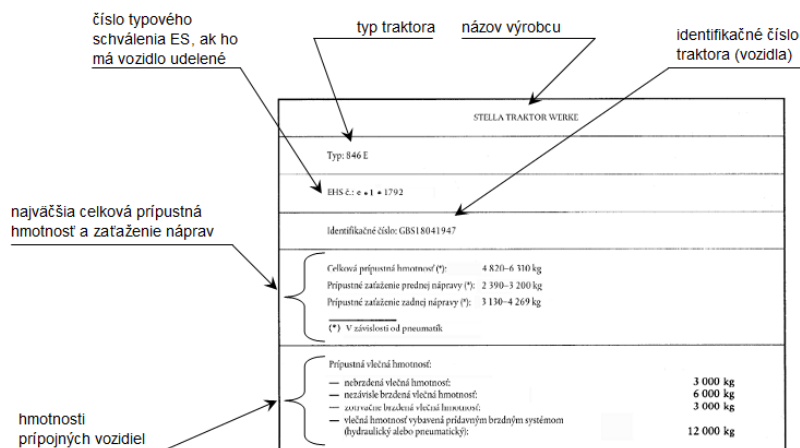
Obr. č. 1. Vzor výrobného štítku vozidiel kategórií M, N a O.

- b) vozidiel kategórie L schválených počnúc 15.2.2006 musí obsahovať údaje podľa vzoru na obrázku č. 2,



Obr. č. 2. Vzor výrobného štítku vozidiel kategórie L.

- c) vozidiel kategórie T schválených počnúc 31.5.2006 musí obsahovať údaje podľa vzoru na obrázku č. 3,



Obr. č. 3. Vzor výrobného štítku vozidiel kategórie T.

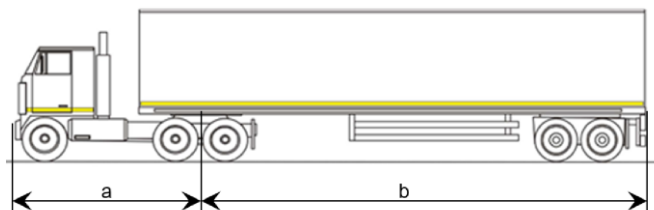
- d) vozidiel schválených od 31.3.1997 do 1.3.2005 musel v dobe schválenia obsahovať identifikačné číslo vozidla VIN, najväčšiu prípustnú celkovú hmotnosť vozidla, v prípade ťažného vozidla najväčšiu prípustnú celkovú hmotnosť jazdnej súpravy, v prípade inej kategórie vozidla ako L1, L3 alebo L4 najväčšiu prípustnú hmotnosť pripadajúcu na jednotlivé nápravy a v prípade vozidla kategórie M1 najväčšiu prípustnú celkovú hmotnosť nebrzdeného prípojného vozidla,
- e) vozidiel schválených od 1.7.1984 do 30.3.1997 musel v dobe schválenia obsahovať identifikačné číslo vozidla VIN alebo výrobné číslo vozidla, najväčšiu prípustnú celkovú hmotnosť vozidla, najväčšiu prípustnú hmotnosť pripadajúcu na jednotlivé nápravy, najväčšiu prípustnú celkovú hmotnosť prípojného vozidla, v prípade vozidla kategórie M1 najväčšiu prípustnú celkovú hmotnosť brzdeného a nebrzdeného prípojného vozidla a najväčšiu prípustnú celkovú hmotnosť jazdnej súpravy,
- f) vozidiel schválených od 1.1.1976 do 30.6.1984 musel v dobe schválenia obsahovať názov výrobcu vozidla a značku vozidla, typ vozidla, rok výroby, výrobné číslo podvozku alebo karosérie, najväčšiu prípustnú celkovú hmotnosť vozidla a obsaditeľnosť, najväčšiu celkovú prípustnú hmotnosť prípojného vozidla, najväčšiu prípustnú hmotnosť pripadajúcu na jednotlivé nápravy a v prípade osobného automobilu najväčšiu prípustnú celkovú hmotnosť brzdeného a nebrzdeného prípojného vozidla.

Údaje na výrobnom štítku musia byť zhodné s príslušnými údajmi v predloženom doklade o evidencii vozidla.

3. Samostatná karoséria alebo nadstavba vozidla, ktorej bolo pridelené výrobné číslo karosérie alebo nadstavby, ním musí byť označená. Výrobné číslo karosérie alebo nadstavby sa musí zhodovať s príslušným údajom v predloženom doklade vozidla, ak je v ňom uvedený.
4. Vozidlá kategórií M2 a M3 a ich prípojné vozidlá kategórie O a vozidlá kategórií N2 a N3 a ich prípojné vozidlá kategórií O3 a O4 prvýkrát prihlásené do evidencie vozidiel po 1.1.2006 musia byť vybavené:
  - a) kombináciou výrobného štítku a štítku rozmerov alebo
  - b) jedným štítkom obsahujúcim údaje z oboch štítkov uvedených v písmene a) alebo
  - c) dokladom vydaným príslušným orgánom štátu, v ktorom je vozidlo prihlásené do evidencie vozidiel, obsahujúcim údaje ako štítky podľa písm. a).

Štítok rozmerov musí obsahovať názov výrobcu vozidla, identifikačné číslo vozidla VIN, dĺžku vozidla (L), šírku vozidla (W) a údaje na meranie dĺžky jazdných súprav, ktorými sú vzdialenosť (a) medzi vonkajším obrysom prednej časti motorového vozidla a stredom mechanického spájacieho zariadenia (ťažný hák alebo návesová spojka); v prípade návesovej spojky s niekoľkými ťažnými bodmi musia byť uvedené minimálne a maximálne hodnoty ( $a_{min}$  a  $a_{max}$ ); a vzdialenosť (b) medzi stredom mechanického spájacieho zariadenia privesu (závesného oka oja) alebo návesu (návesového čapu) a vonkajším obrysom zadnej

časti prívesu alebo návesu; v prípade zariadenia s niekoľkými ťažnými bodmi musia byť uvedené minimálne a maximálne hodnoty ( $b_{\min}$  a  $b_{\max}$ ). Príklad určenia údajov na meranie dĺžky jazdných súprav je na obrázku č. 4. Štítok rozmerov musí byť na vozidle pripevnený obdobným spôsobom, ako výrobný štítok vozidla. Príklad štítku rozmerov je na obrázku č. 5.

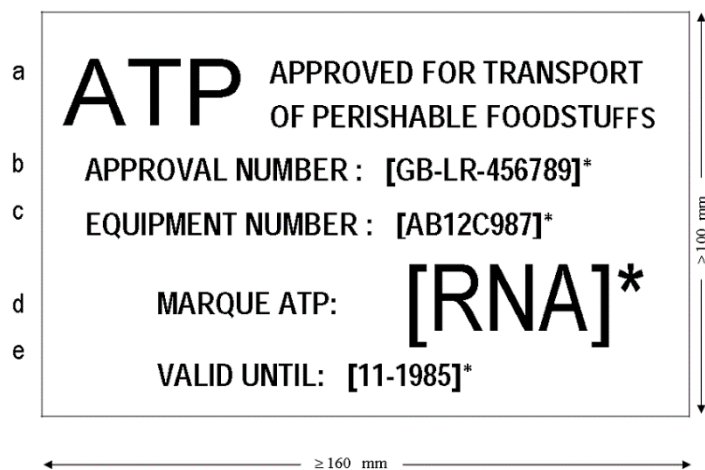


Obr. č. 4. Príklad určenia údajov na meranie dĺžky jazdných súprav.



Obr. č. 5. Príklad štítku rozmerov ťahača návesov Renault Magnum.

5. Izotermické vozidlo musí byť vybavené certifikačným štítkom alebo osvedčením o schválení na prepravu skazitelných potravín<sup>5</sup>). Príklad štítku je na obrázku č. 6.



Obr. č. 6. Príklad certifikačného štítku o schválení na prepravu skazitelných potravín.

6. Všetky vyššie uvedené identifikátory musia byť na vozidle čitateľné a nesmú niesť znaky neoprávnených zásahov. Identifikačné údaje uvedené v predložených dokladoch vozidla musia byť čitateľné.
7. Údaje o vozidle uvedené v doklade vozidla musia zodpovedať skutočnému stavu vozidla.

<sup>5</sup>) Vyhláška Ministerstva zahraničných vecí č. 61/1983 Zb. (Dohoda o medzinárodných prepravách skazitelných potravín a špecializovaných prostriedkoch určených na tieto potraviny ATP).

## Spôsob kontroly

1. Prehliadkou sa overia v predpísaných podmienkach uvedené identifikátory a ich zhoda s údajmi uvedenými v predložennom doklade vozidla.
2. Ak sa zistí, že identifikačné číslo vozidla VIN alebo iný identifikátor podľa predpisanej podmienky č. 1 vyznačený na karosérii alebo ráme vozidla
  - a) je nečitateľný, je vyznačená len jeho časť, nie je vyznačený alebo obsahuje nepovolené znaky (lomítko, pomlčku, I, O alebo Q), okrem vyznačenia chyby do príslušnej rubriky protokolu o **technickej kontrole** sa do rubriky „Ďalšie záznamy STK“ vyznačí text podľa osobitného predpisu<sup>6)</sup>,
  - b) sa nezhoduje s príslušným údajom uvedeným v predložennom doklade vozidla, okrem vyznačenia chyby do príslušnej rubriky protokolu o technickej kontrole sa do rubriky „Ďalšie záznamy STK“ vyznačí text znenia „VIN sa nezhoduje s OE časť I, na vozidle zistené ...“ alebo „VIN sa nezhoduje s potvrdením o zadržaní OE časť I, na vozidle zistené ...“ a pod. doplnený príslušným údajom zisteným na vozidle.Pri zistení iných chýb týkajúcich sa identifikátorov sa okrem vyznačenia chyby do príslušnej rubriky protokolu o technickej kontrole zapíšu aj podrobnosti vhodným textom do rubriky „Ďalšie záznamy STK“.
3. Pri vyznačení chyby 0.2.SK.5a, 0.2.SK.6a alebo chyby 0.2.SK.9a sa do rubriky „Ďalšie záznamy STK“ protokolu o technickej kontrole vyznačuje text „Prevádzkovateľ vozidla musí zabezpečiť pridelenie náhradného výrobného štítku výrobcom vozidla alebo jeho zástupcom alebo zápis ministerstvom povolenej výnimky z povinnosti označenia vozidla výrobným štítkom do dokladov vozidla, ak výrobca vozidla alebo jeho zástupca nemôže náhradný výrobný štítok vozidla prideliť, inak bude tento stav považovaný pri najbližšej technickej kontrole za vážnu chybu“. Za najbližšiu technickú kontrolu sa na tento účel považuje iba technická kontrola pravidelná, technická kontrola na vydanie prepravného povolenia (CEMT) a technická kontrola na prepravu nebezpečných vecí (ADR).
4. Prehliadkou sa preverí, či údaje o vozidle uvedené v doklade vozidla zodpovedajú skutočnému stavu vozidla. V prípade zistenia odchýlok sa zistí, či je ich príčinou chyba v doklade alebo zmena vozidla oproti schválenému stavu. Ak možno odchýlku od schváleného vyhotovenia hodnotiť ako chybu v kontrolnej položke týkajúcej sa priamo príslušnej časti vozidla, vyznačí sa chyba v nej. Podrobnosti o zistených odchýlkach sa zapíšu vhodným textom do rubriky „Ďalšie záznamy STK“ protokolu o technickej kontrole.

## Chyby

Kód		Opis	Hodnotenie
0.2.	a)	Identifikačné číslo vozidla VIN (prípadne identifikačné číslo traktora alebo výrobné číslo vozidla) nie je vyznačené na vozidle, ktorému bolo pridelené.	B
0.2.	b)	Identifikačné číslo vozidla VIN (prípadne identifikačné číslo traktora alebo výrobné číslo vozidla) nie je na vozidle, ktorému bolo pridelené, úplné alebo čitateľné, alebo je zjavne pozmenené, alebo nezodpovedá dokladom vozidla.	B
0.2.	c)	Niektorý údaj uvedený v doklade vozidla je nečitateľný alebo zjavne chybný, pričom tento stav nevznikol zmenou vozidla oproti schválenému vyhotoveniu; <b>nevzťahuje sa na</b>	A

<sup>6)</sup> § 44 ods. 3 a 4 vyhlášky Ministerstva dopravy a výstavby Slovenskej republiky č. 131/2018 Z. z., ktorou sa ustanovujú podrobnosti v oblasti schvaľovania vozidiel.



			prípado, ak je to predmetom inej chyby v tejto alebo v inej špecializovanej kontrolnej pološke.	
0.2.	SK	1	Vyhotovenie identifikačného čísla VIN (prípadne identifikačného čísla traktora alebo výrobného čísla vozidla) vyznačeného na vozidle nezodpovedá predpísaným podmienkam (nie je tepané, razené alebo vyhotovené obdobnou metódou, prípadne inou schválenou náhradnou metódou).	B
0.2.	SK	2	Na vozidle je vyznačených viacero rôznych identifikačných čísel vozidla VIN (prípadne identifikačných čísel traktora alebo výrobných čísel vozidla).	B
0.2	SK	3	Na vozidle, pre ktoré je predpísaný, chyba štítok rozmerov (prípadne zodpovedajúce alternatívne označenie alebo vybavenie vozidla).	A
0.2.	SK	4	Na vozidle, pre ktoré je predpísaný, je štítok rozmerov (prípadne zodpovedajúce alternatívne označenie alebo vybavenie vozidla) poškodený, údaje na ňom nie sú úplné, nie sú čitateľné, nezhodujú sa s ostatnými identifikátormi alebo predloženými dokladmi, alebo nesie stopy neoprávnených zásahov.	A
0.2.	SK	5a	Výrobný štítok vozidla chýba.	A
0.2.	SK	5b	Prevádzkovateľ vozidla nezabezpečil pridelenie náhradného výrobného štítku výrobcom vozidla alebo jeho zástupcom, ani zápis ministerstvom povolenej výnimky z povinnosti označenia vozidla výrobným štítkom do dokladov vozidla, pričom už pri predchádzajúcej technickej kontrole bolo zistené, že výrobný štítok vozidla chýba.	B
0.2.	SK	6a	Výrobný štítok vozidla bol nahradený iným, zjavne neprislúchajúcim k vozidlu.	A
0.2	SK	6b	Prevádzkovateľ vozidla nezabezpečil pridelenie náhradného výrobného štítku výrobcom vozidla alebo jeho zástupcom, ani zápis ministerstvom povolenej výnimky z povinnosti označenia vozidla výrobným štítkom do dokladov vozidla, pričom už pri predchádzajúcej technickej kontrole bolo zistené, že výrobný štítok vozidla bol nahradený iným, zjavne neprislúchajúcim k vozidlu.	B
0.2.	SK	5	<del>Výrobný štítok vozidla chýba.</del>	<del>B</del>
0.2.	SK	6	<del>Výrobný štítok vozidla bol nahradený iným, zjavne neprislúchajúcim k vozidlu.</del>	<del>B</del>
0.2.	SK	7	Identifikačné číslo vozidla VIN (prípadne identifikačné číslo traktora alebo výrobné číslo vozidla) uvedené na výrobnom štítku vozidla sa nezhoduje s údajom v predloženom doklade vozidla, avšak výrobný štítok zjavne prislúcha k vozidlu (napr. ak je nezhoda spôsobená pridelením náhradného identifikačného čísla vozidla VIN alebo sa zhoduje koncová časť identifikačného čísla vozidla VIN uvedeného na výrobnom štítku s identifikátorom vyrazeným na vozidle).	A
0.2.	SK	8	Údaje na výrobnom štítku vozidla (okrem identifikačného čísla vozidla VIN) sa nezhodujú s údajmi v predloženom doklade vozidla.	A

0.2.	SK	9a	Identifikačné číslo vozidla VIN uvedené na výrobnom štítku vozidla nie je čitateľné alebo výrobný štítok nesie stopy neoprávnených zásahov.	A
0.2.	SK	9b	Prevádzkovateľ vozidla nezabezpečil pridelenie náhradného výrobného štítku výrobcom vozidla alebo jeho zástupcom, ani zápis ministerstvom povolenej výnimky z povinnosti označenia vozidla výrobným štítkom do dokladov vozidla, pričom už pri predchádzajúcej technickej kontrole bolo zistené, že identifikačné číslo vozidla VIN uvedené na výrobnom štítku vozidla nie je čitateľné alebo výrobný štítok nesie stopy neoprávnených zásahov.	B
0.2.	SK	9	<del>Identifikačné číslo vozidla VIN uvedené na výrobnom štítku vozidla nie je čitateľné alebo výrobný štítok nesie stopy neoprávnených zásahov.</del>	<del>B</del>
0.2.	SK	10	Výrobný štítok vozidla je poškodený, údaje na ňom nie sú úplné alebo nie sú čitateľné (okrem identifikačného čísla vozidla VIN).	A
0.2.	SK	11	Na vozidle nie je vyznačené výrobné číslo samostatnej karosérie alebo nadstavby, ktoré je uvedené v doklade vozidla; nevzťahuje sa na prípad, ak je toto výrobné číslo súčasne výrobným číslom vozidla.	A
0.2.	SK	12	Výrobné číslo samostatnej karosérie alebo nadstavby vyznačené na vozidle nezodpovedá údaju v doklade vozidla; nevzťahuje sa na prípad, ak je toto výrobné číslo súčasne výrobným číslom vozidla.	A
0.2.	SK	13	Identifikačné číslo vozidla VIN obsahuje nepovolené znaky („I“, „O“, „Q“ a iné než alfanumerické znaky).	A
0.2.	SK	14	Je zistená nedovolená úprava alebo zmena vozidla, ktorá nemá nepriaznivý vplyv na bezpečnosť prevádzky vozidla, ani na životné prostredie; nevzťahuje sa na prípad, ak túto zmenu možno vyznačiť ako chybu v špecializovanej kontrolnej položke.	A
0.2.	SK	15	Nedovolená úprava alebo zmena zistená na vozidle nepriaznivo vplýva na bezpečnosť prevádzky vozidla alebo na životné prostredie, bezprostredné nebezpečenstvo však nehrozí; nevzťahuje sa na prípad, ak túto zmenu možno vyznačiť ako chybu v špecializovanej kontrolnej položke.	B
0.2.	SK	16	Nedovolená úprava alebo zmena zistená na vozidle bezprostredne ohrozuje bezpečnosť prevádzky vozidla alebo životné prostredie; nevzťahuje sa na prípad, ak túto zmenu možno vyznačiť ako chybu v špecializovanej kontrolnej položke.	C
0.2.	SK	17	Izotermické vozidlo nie je vybavené certifikačným štítkom alebo osvedčením o schválení na prepravu skaziteľných potravín.	A
0.2.	SK	18	Certifikačný štítok alebo osvedčenie o schválení na prepravu skaziteľných potravín izotermického vozidla je poškodené, údaje na ňom nie sú úplné, nie sú čitateľné, nezodpovedajú s ostatnými identifikátormi alebo predloženými dokladmi, alebo nesie stopy neoprávnených zásahov.	A

**Predpísané podmienky**

1. Farba vozidla musí zodpovedať farbe zaznamenatej v predložennom doklade vozidla. Farbou vozidla sa na účel tejto kontrolnej položky rozumie farba ktorejkoľvek podstatnej časti jeho vonkajšieho povrchu, bez ohľadu na to, ako je vyhotovená; napr. v prípade vozidiel s celou karosériou oblepenou farebnou fóliou je farbou vozidla farba fólie. Podstatnou časťou vonkajšieho povrchu vozidla sa na účel tejto kontrolnej položky rozumie napr. karoséria, búdka vodiča, nadstavba alebo podvozok, v prípade osobných automobilov napr. kapota, dvere, blatník alebo strecha. Farba ostatných častí vonkajšieho povrchu vozidla musí byť zaznamenaná v predložennom doklade vozidla ako doplnková farba.
2. Ak je celý vonkajší povrch vozidla oblepený mnohofarebnou reklamnou fóliou a táto skutočnosť je zaznamenaná v predložennom doklade vozidla, nemusí byť v predložennom doklade vozidla zaznamenaná jej farba.

**Spôsob kontroly**

1. Prehliadkou sa preverí farba vozidla.
2. V prípade zistenia chyby sa okrem vyznačenia chyby vyznačí tiež stručný a presný opis zistenej skutočnosti do rubriky „Ďalšie záznamy STK“ protokolu o technickej kontrole, napríklad „Farba nesúhlasí s OE časť II, na vozidle zistená strieborná metalíza“, „Doplnková farba pravého blatníka nesúhlasí s OE časť I, na vozidle zistená biela“ alebo „Na vozidle zistená doplnková farba kapoty modrá“.

Kód		Opis	Hodnotenie
0.SK.1.	1	Farba žiadnej podstatnej časti vonkajšieho povrchu vozidla nesúhlasí so záznamom v predložennom doklade o evidencii vozidla.	B
0.SK.1.	2	Doplnková farba vozidla nesúhlasí so záznamom v predložennom doklade o evidencii vozidla.	A
0.SK.1.	3	Doplnková farba vozidla nie je uvedená v predložennom doklade o evidencii vozidla.	A